



Jizerské hory III.

sobota 19. září 2015



Pardubice

Odjezd: v 6:30 h od hlavního nádraží Pardubice (od předzahrádky restaurace La Rocket).

Trasa autobusu: Pardubice – Hradec Králové – Hořice – Jičín – Turnov – Liberec – Frýdlant – Raspenava – Hejnice – Bílý Potok (Bártlova bouda, žlutá zn., 50°52'24.967"N, 15°14'19.328"E). **Zde vystoupí skupiny 1. a 2. (Délka dílčí trasy 159 km, doba jízdy 2:31 h)**

Přejezd: Varianta 1: Návrat stejnou cestou do Hejnic, zde vpravo – Lázně Libverda – Nové Město pod Smrkem – po silnici č. 291 na hranici s Polskem – zde se č. mění na 361 – u Orlowice vpravo na č. 358 – Świeradów-Zdrój – Szklarska Poreba, zde vpravo na č. 3 (E65) směr Harrachov – na státní hranici se č. 3 mění na č. 10 (E65) – Harrachov Nový Svět – Kořenov – odb. vpravo Polubný – Horní Polubný – Jizerka, parkoviště Mořina u chaty Pod Bukovcem (50°48'41.953"N, 15°21'9.899"E). **Zde zaparkuje, vystoupí 3. skupina a čeká na příchod 2. a 3. skupiny. (Délka dílčí trasy 70 km, doba jízdy 1:43 h).**

Varianta 2: Návrat stejnou cestou Raspenavu – Frýdlant – Liberec – Jablonec n. Nisou – Smržovka – Tanvald – Desná – Kořenov – Polubný – Horní Polubný – Jizerka, parkoviště Mořina u chaty Pod Bukovcem (50°48'41.953"N, 15°21'9.899"E). **Zde zaparkuje, vystoupí 3. skupina a čeká na příchod 2. a 3. skupiny. (Délka dílčí trasy 79 km, doba jízdy 1:45 h).**

Po příchodu turistů (po dohodě s vedoucími 2. a 3. skupiny) odjezd přes Horní Polubný do Kořenova, okolo železniční stanice Kořenov k nedalekému hotelu Márt (50°46'5.788"N, 15°22'16.475"E). **Zde zaparkuje a čeká na příchod 1. skupiny.**

(Délka dílčí trasy 7,6 km, doba jízdy 13 min).

Plánovaný odjezd autobusu z Kořenova: 18 h. Plánovaný návrat do Pardubic, hl. n.: 20:30 h.

Zpáteční trasa autobusu: Kořenov – Jablonec n. Jizerou – Jilemnice – Nová Paka – Úlibice – Hořice – Hradec Králové – Pardubice hl. nádraží.

(Délka dílčí trasy 116 km, doba jízdy 1:55 h)

Trasa autobusu celkem: 361,6 km, doba jízdy celkem: 6:24 h

Trasy jednotlivých pěších skupin:

1. skupina Celkem: 25 km, čas bez zastávek 8 h, stoupání 900 m

Bártlova bouda [1] (520 m n. m.) (rozcestník Z a Ž značky) – po Ž směrem SV údolím **Hájeného potoka** [2] k ukazateli Hájený potok, dále J pod Paličnick – neznač. odbočkou na vrchol **Paličnicku** [3] (944 m n. m.) a zpět, pak na rozcestí Pod Klínovým vrchem, kde Ž končí. Odtud výstup neznačenou pěšinou V směrem na **Klínový vrch** [4] (972 m n. m.) a návrat stejnou cestou na M. Pak ve V směru po M na rozcestí **Předěl** [5], kde M končí. Dále v původním směru JV po Č zn. hřebenové cestě na **Pytlácké kameny** [6] (975 m n. m.), okolo **viklanu** na **Jelení stráž** [7] (1018 m n. m.), odtud sestup na **Lasičí cestu** a po ní JZ stále po Č do obce **Jizerka** [8], [9] (861 m n. m.). Pokračování JV po Č k Langeho památníku, zde odbočí z Č zn. vlevo po trase NS Tři iseriny přes vrchol Bukovce [11] (1005 m n. m.), až opět narazí na Č zn. vedoucí úbočím. Po ní ostře vlevo JV sestup na rozcestí Nad Jizerskými prahy a stále po Č směrem J **údolím Jizery** [12] k rozcestí **Údolí Jizery**. Zde opustí Č a pokračuje vpravo JZ směrem po Ž podél želez. trati až na serpentinu silnice u penzionu Karlos v Kořenově, kde opustí Ž značku a odbočí vlevo po silnici, asi po 100 m u další zatáčky silnice najde parkoviště u **hotelu Márt** [13] (50°46'5.788"N, 15°22'16.475"E, nedaleko železniční stanice **Kořenov**). Zde parkuje autobus.



2. skupina Celkem: 17,5 km, čas bez zastávek 6 h, stoupání 590 m

Bártlova bouda [1] (520 m n. m.) (rozcestník Z a Ž značky) – po Ž směrem SV údolím **Hájeného potoka** [2] k ukazateli Hájený potok, dále J pod Paličnick – neznač. odbočkou na vrchol **Paličnicku** [3] (944 m n. m.) a zpět, pak na rozcestí Pod Klínovým vrchem, kde Ž končí. Odtud výstup neznačenou pěšinou V směrem na **Klínový vrch** [4] (972 m n. m.) a návrat stejnou cestou na M. Pak ve V směru po M na rozcestí **Předěl** [5], kde M končí. Dále v původním směru JV po Č zn. hřebenové cestě na **Pytlácké kameny** [6] (975 m n. m.), okolo **viklanu** na **Jelení stráž** [7] (1018 m n. m.), odtud sestup na **Lasičí cestu** a po ní JZ stále po Č do obce **Jizerka** [8], [9] (861 m n. m.). Pokračování JV po Č na rozcestí Pod Bukovcem, **Chata Pod Bukovcem** [10] (935 m n. m.), parkoviště Mořina, kde parkuje autobus.

3. skupina Celkem: 8 km, čas bez zastávek a prohlídek 2:30 h, stoupání 194 m

Nenáročná vycházka **Naučnou stezkou Tři iseriny** [14]. Jizerka, parkoviště Mořina u **Chaty pod Bukovcem** [10] – zastavení č. 1 NS (naučná stezka je značená bílým čtvercem se zeleným pruhem) – po Č společně se značením NS – po asi 500 m u čedičového lomu (zastavení č. 3) stoupá jedna její větev strměji na vyhlídkový **vrchol Bukovce** [11] (1005 m n. m.), druhá větev vrchol bez většího převýšení obchází. Sestup z Bukovce, pak vlevo na silnici a u Langeho památníku vpravo po této silnici stále po značení NS (z počátku v souběhu značek Č a M) do obce **Jizerka** [8], za hotelem Panský dům vpravo po Ž do **Muzea Jizerských hor** (Informační středisko), návrat stejnou cestou na silnici směr Smědava a po trase NS k NPR **Rašeliniště Jizerky** [15]. Po prohlídce návrat na parkoviště. **Tato trasa je zvláště vhodná pro rodiny s dětmi a seniory.**

Možnosti občerstvení (bez záruky): Bártlova bouda, Jizerka – chata Pešákovna, chata Jizerka, restaurace Sklárna, penzion Kakrda, Pyramida a Panský dům, chata pod Bukovcem, Kořenov – hotel Márt.

Mapy: Edice KČT 1:50 000 č. 20-21 Jizerské hory a Frýdlantsko, 6. vyd., 2012. **Upozornění: turistické značení v oblasti se zásadně změnilo, staré mapy jsou nepoužitelné!**

Trasy a jejich profily byly navrženy plánovačem www.mapy.cz a jsou zobrazeny na mapových přílohách na str. 5 až 7. Na str. 8 jsou parkoviště autobusu. K délce tras určené plánovačem bylo přičteno asi 10 %. Přičteny byly rovněž úseky neznačených cest a odpovídající stoupání.

Cena: členové dospělí 250,- Kč, děti 120,- Kč, ostatní 300,- Kč.

Přihlášky přijímá **Dagmar Ehrenbergerová**, e-mail do zaměstnání: ehrenbergerova@szs.pardubice.cz, telefon do práce 466 050 217, mobil 739 569 070. Při odhlášení od 14. dne před termínem akce a při nedostavení se k autobusu zaplatí každý stanovenou cenu v plné výši.

Trasu připravil a výlet vede: **Josef Kotyk** (e-mail Josef.Kotyk@seznam.cz, tel. 777 319 370).

Zajímavosti

[1] **Bártlova bouda** stojí na svahu Paličnicku ve výšce 520 m n. m. a je vhodným nástupním místem do doliny Hájeného potoka a na skalnatý vrchol Paličnick, na Kočičí kameny a případně i na Smrk (1 124 m n. m.), nejvyšší vrchol Jizerských hor. Podél silnice č. 290 lze odtud pokračovat k chatě Smědava a dále do osady Jizerka, jakož i na řadu dalších atraktivních turistických cílů. Motorizovaní turisté či cykloturisté pak mohou navštívit i množství vzdálenějších cílů. V nejbližším okolí jsou lesy a Hájený potok, jehož vody tvoří četné peřeje a vodopády a protékají skalnatou roklí 2 km dlouhou. V údolí Smědé (pouhý 1 km od Bártlovy boudy) je letovisko a horské středisko Bílý Potok. Celá oblast je vhodná pro letní i zimní rekreaci.



[2] **Hájený potok** je pravostranný přítok Smědé v okrese Liberec v Libereckém kraji. Do řeky Smědé se vlévá v Bílém Potoce. Celková délka potoka činí 5,8 km. Díky kaskádovitému korytu je zde několik malých vodopádů, z nichž nejvyšší Velká kaskáda dosahuje asi 25 m. Členitý kamenitý terén omývaný Hájeným potokem je lákadlem pro fotografy v každém ročním období. K Hájenému potoku se dostaneme po žluté turistické značce od Bártlovy boudy směrem na Paličnick. Hájený potok pramení pod vrcholem nejvyšší hory Jizerských hor na české straně – Smrkem (1124 m n. m.). Jeho přítoky jsou lokální stroužky z úbočí Smrku a protějšího Klínového vrchu. Hájený potok je na žluté turistické trase přemostěn několika můstky a Jizerskohorské bučiny opouští v obci Bílý Potok, kde jeho necelá šestikilometrová romantická pouť končí v řece Smědé.

[3] **Paličnick (944 m n. m.)**. Upravená skalní vyhlídka s dokonalým kruhovým rozhledem leží na západním okraji Klínového vrchu, krátkého hřbetu mezi údolím Hájeného potoka a Smědé. Jen málokterý z jizerskohorských vrcholů by se mohl s Paličnickem rovnocenně utkat v pomyslné soutěži krásy. Jeho ladný tvar se skalní korunkou na temeni vynikne nejlépe při pohledu od Bílého Potoka nebo ze silnice nad Lázněmi Libverda. Vyhlídková skála Paličnicku se nachází na úbočí Klínového vrchu, jehož nejvyšší bod značené turistické stezky míjejí. Přesto je v této oblasti Paličnick jednoznačnou dominantou. Snad proto již v r. 1902 opatřili členové Krkonošského horského spolku skalisko krátkými žebříky, kovovým zábradlím a lávkou překlenující hlubokou skalní průrvu. Od r. 1992 stojí na Paličnicku mohutný dřevěný kříž.



Rozhled odtud je opravdu velkolepý. Na jedné straně se klenou oblé hřebeny Krkonoš, na druhé se pod vyhlídkou rozkládá široké údolí Smědé, na jehož konci spatříme frýdlantský zámek, v dále pak hory sousední Lužice. Na jižní straně vše rámuje severní okraje Jizerských hor.

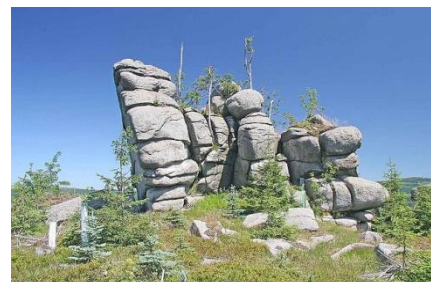
[4] **Klínový vrch (972 m n. m.)** je hora v centrálním hřebeni Jizerských hor. Na vrcholu se nachází skalisko **Pytlácká skála**, na západním úbočí se tyčí skalní vyhlídka **Paličnick** a na východním úbočí, necelých 1,5 km od vrcholu, začíná národní přírodní rezervace Rašeliniště Jizery. Na vrchol nevede žádná turisticky značená cesta, ale obchází ho modře značený chodník. U Paličnicku odbočuje na vrchol asi půlkilometrová neznačená pěšina. Vyhlídka na žulovém skalisku skýtá nádherný pohled na severní část Jizerských hor.



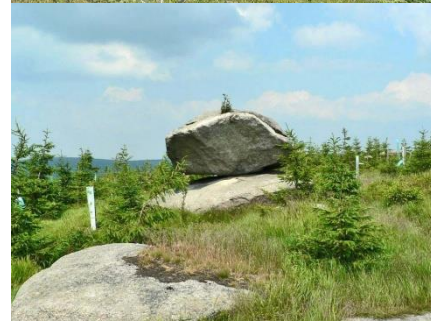
[5] **Předěl** je významná křižovatka pěti cest v severní části Jizerských hor. Nachází se pod **Plochým vrchem** (939 m n. m., známé vrcholové rašeliniště s řadou chráněných druhů, známé pod starým německým názvem vrchu Quarre). Předěl získal jméno podle své polohy na **rozvodí mezi Baltským a Severním mořem**. Vody odtud stékají na jedné straně do Jizery, na opačné straně do Smědé. Nachází se zde turistický přístřešek krytý ze tří stran. Po vytažení stolu s lavicemi je prostorný a vyspí se zde několik lidí. Z Předělu vede jedna z nejnámějších cest na nejvyšší vrchol české části Jizerských hor – Smrk (1124 m), jemuž dominuje zdaleka viditelná železná rozhledna od architekta Jana Dudy.



[6] **Pytlácké kameny (975 m n. m.)** leží ve Středním jizerském hřebeni. Na vrcholu je turisticky přístupné vrcholové skalisko, které není zabezpečeno zábradlím. Své jméno vrchol získal podle úkrytu Hennricha – slavného jizerského pytláka. Ten byl zastřelen v r. 1813. Křížek připomínající jeho smrt byl postaven 500 m jihozápadně od vrcholu. Z vrcholu je výhled na Jizerku, Malou Jizerskou louku a Velkou jizerskou louku s pozůstatky vesnice Velká Jizera. Pytlácké kameny jsou tvořeny středně zrnitým výrazně porfyrickým biotitickým granitem.



[7] **Jelení stráž (též Věžní skály, německy Törmelfelsen)** je vrchol (**1018 m n. m.**) ležící 2 km severně od osady Jizerka. Je nejvyšším bodem Středního jizerského hřebene. Na vrcholu se nacházejí skály a bloky tvořené hrubě až středně zrnitým biotitickým granitem. Poblíž skalního vrcholu se nalézá jeden z nejznámějších jizerskohorských **viklanů**. Viklany představují většinou zaoblené bloky nebo balvany, které spočívají jen malou plochou na skalním podkladu. Vesměš jde o přírodní útvary modelované dlouhodobými procesy zvětrávání a odnosu hornin, kdy méně odolné partie rychleji podléhají především povětrnostním vlivům. Viklany pak představují pevnější jádra horniny, která vznikla až po odnosu okolních nekonsolidovaných zvětralin. Těmito procesy pak vznikají neobvyklé až bizarní útvary. Na viklanu poblíž Jelení stráně jsou dobře pozorovatelné biotitické šlíry, které vznikly naakumulováním většího množství biotitových zrn v granitu do téměř paralelních poloh. Ke vzniku pozoruhodných skalních útvarů také přispívá typický kvádrovitý rozpad biotitického granitu, který je možno pozorovat na dalším významném vrcholu Středního Jizerského hřebene, a to na Pytláckých kamelech. Z Jelení stráně je pěkný výhled na Pytlácké kameny, Jizerku, Jizeru a širší okolí. V r. 1956 byla v lesích nad Jizerkou, po úbočí Jelení stráně, budována lesní železnice, jež sloužila ke svážení kmenů stromů po masivních polomech. K její likvidaci došlo v r. 1969.



[8] **Perla Jizerských hor, osada Jizerka (861 m n. m.)**, se rozprostírá na malé náhorní plošině v srdci Jizerských hor a je nejvýše položenou obcí v ČR. První zmínka o osadě je z r. 1539 jako o sídlu čihařů. Později ji osídlili dřevorubci a sběrači drahých kamenů. V polovině 19. století zde byly založeny dvě **sklářské huti**, z nichž jedna slouží dodnes. Založení první sklářské huti připomíná i **kamenná pyramida** ve středu osady. O historii a přírodním bohatství osady Jizerky a Jizerských hor se dozvíme při návštěvě **Muzea Jizerských hor**, které je umístěno ve staré škole. V muzeu se seznámíme s historií i současností Jizerských hor a okolí. Poznáme dějiny sklářské výroby, její tradice i současnost. Muzeum je přístupné od května do října: So - Ne 9:00 - 16:00 hod. V osadě stojí **památník MUDr. Wilhelma Langeho** (univerzitní profesor a

gynekolog) významného rodáka osady Jizerka (* r. 1813 na Jizerce, + r. 1891 v Heidelbergu) a obelisk u chaty Pyramida. Jizerkou protéká stejnojmenný potok a také Safírový potůček, na němž bývalo vyhlášené naleziště drahokamů (safírů, rubínů, chalcedonů, topasů, atd.). Kolem potoků jsou rozesety chalupy a chaloupky horského typu, většinou celodřevěné, některé s dekorativními prvky (**Stará pila, Panský dům, Pyramida...**, **Hnojový dům** [9]). Dnes je většina domů využívána k rekreačním účelům. Dominantou Jizerky je jedna z nejvyšších čedičových vyvěřelin ve střední Evropě, vrch zvaný **Bukovec (1005 m n. m.)**. Je zde státní přírodní rezervace a prochází tudy, jakož i celou Jizerkou, **naučná stezka Tři iseriny**. Přímo v osadě se nachází přísně chráněná **úpolínová louka a rašeliniště Jizerky**. Jizerka je významnou turistickou křižovatkou. Jsou tady výjimečné možnosti pro pěší turistiku, výborný terén pro horskou cyklistiku a v zimě upravované běžecké stopy. Příjezd do osady autem je možný pouze z obce Horní Polubný.

[9] **Hnojový dům**. Po dlouhá léta lákal Hnojový dům stovky návštěvníků osady Jizerka, kteří obdivovali kuriózní výstavu světoběžníka, dobrodruha a svérázného vypravěče **Gustava Ginzela**. Neuvěřitelný svět kuriozit se dlouhé roky skrýval v typické horské chalupě v Jizerských horách. Stejně jako tahle sbírka a její majitel je trochu zvláštní i název onoho stavení – Hnojový dům. Horské stavení, postavené na přelomu 17. a 18. století, nejprve sloužilo jako běžné obydlí. Po kolektivizaci v něm zemědělci ustájili stádo krav. Dobytek prý svými výkaly tak zaneřádl celý dům, že vrstva hnoje dosahovala až k oknům. Ginzal chalupu, prosáklou trusem tak, až málem spadla, koupil v r. 1964. Vyšla ho na 345 korun. Hnůj pak Ginzal prodal zemědělcům a vydělal na tom nejméně dvojnásobně víc, než za kolik zdevastované stavení koupil. Vyčistil ho pradávnou Herákovou metodou: stavením prohnal dva horské potůčky. Místo hnoje pak začala v domě vznikat sbírka exponátů a kuriozit, kterou Ginzal plnil z části sám a z části mu pomáhali jeho kamarádi horolezci a fotografové: stereozáchod, na kterém mohou vykonávat potřebu dva lidé současně, posmrtně zkrýžený zajíc se srdcem, kolektivní past na šest myší, hodiny, které jdou pozpátku, anebo prošlápnutý kbelík ze Sibíře. V r. 1995 chalupa vyhořela. Ginzal nechal postavit její přesnou kopii. Po jeho smrti je dům už zavřený. Ginzelovi příbuzní jezdí na Jizerku jen občas o víkendech, turisty ale dovnitř nepouštějí.

Pro hodně lidí Ginzal nebyl jen cestovatel, dobrodruh a snílek. Jeho obydlí i způsob života byly natolik originální, že pro mnohé představoval i určitý symbol protestu proti šedi a stísněnosti tehdejšího komunistického režimu. Ginzal byl



důkazem, že i v tak duchovně ponuré době se dá žít svobodně a originálně. I proto byl Ginzel trnem v oku tehdejších úřadům. Vždyť kdo v tehdejší době mohl mít v občanském průkazu v kolonce zaměstnání napsáno „svobodné povolání“ a nebyl přitom stíhán za příživnictví? Ginzel byl jeden z mála, který uměl vydělat peníze včetně západních marek zcela nenapadnutelným způsobem, aniž by docházel do zaměstnání.

"Gustav samozřejmě vadil," říká k tomu ochranář přírody František Vít z Muzea Jizerské hory, který se s Ginzelem léta stýkal a vypil nejedno pivečko v nedaleké hospůdce Pešákovně. "Vadil hlavně proto, že v jeho domě docházelo k nekontrolovatelným kontaktům stovek západních a východních Němců, kteří za ním houfně přijížděli," vysvětluje Vít.

[10] Turistická **Chata pod Bukovcem** leží na okraji osady Jizerka ve výšce 935 m n. m. pod severními svahy vrcholu Bukovec (1005 m n. m.), nejnižší tisícovky Jizerských hor. Malebný kout Jizerských hor je jako stvořený pro dovolenou a rekreaci. V létě odtud můžeme vyrazit na pěkné pěší túry na Bukovec, Jizeru či vzdálenější Smrk, v zimě pak můžeme využít upravovaných běžeckých tratí. Chata pod Bukovcem je otevřena celoročně. K chatě lze dojet od Kořenova autem, u chaty je parkoviště Mořina.



[11] **Bukovec (1 005 m n. m.)** je výrazný čedičový vrch na východním okraji Jizerských hor. Svým výrazným kuželovitým tvarem tvoří dominantu horské osady Jizerka. Díky čedičovému podkladu se na vrchu vyvinula bohatá flóra. Zajímavosti místní přírody popisuje naučná stezka Tři iseriny [14]. Z vrcholu je za dobrého počasí rozhled také na západní část Krkonoš. Bukovec je jednou z největších čedičových kup v Evropě.



Je chráněn jako přírodní rezervace s rozlohou 30 ha. Její hranice kopírují úpatí hory. Byla vyhlášena pro raritní čedičové výlevy, které jsou největší v celých Jizerských horách. Chráněna je rovněž pestrá lesní květena (několik druhů je endemitních) a různé druhy horského lesního porostu. Pod vrcholem Bukovce jsou patrné stopy po důlní činnosti a starých lomech.

Z chráněné květeny rostoucí na svazích Bukovce lze jmenovat úpolín, lýkovec jedovatý, prhu arniku či jestřábník oranžový, z endemitů např. vemeníček zelený, kropenáč vytrvalý, oměj různobarevný atd. Vydáté srážky, běžné v této oblasti, napomáhají plnému vývinu teplomilných hajních druhů, ale i druhů vyloženě horských.

[12] **Jizera** (německy Iser, polsky Izera) pramení v Polsku. Je pravostranným přítokem Labe. Délka toku je 164,6 km. Plocha povodí je 2192,23 km².

Podle této řeky byly Jizerské hory pojmenovány, slovo samotné má starobylý, snad keltský původ. Název je uváděn jako Gizera již r. 1297. Pramení pod Smrkem, poté protéká Velkou jizerskou loukou (Národní přírodní rezervace Rašeliniště Jizery), tvoří v délce asi 15 km česko-polskou hranici. Dříve tvořil tuto hranici celý její horní tok, po ustavičných a velice úporných hraničních sporech v letech 1537–1845 o to, který ze dvou pramenů na Smrku je ten pravý, je dnes státní hranice vedena průsekem mezi nimi a za hlavní pramen je považován ten na polské straně. Dále protéká po hranici Krkonošského národního parku, Podkrkonoším a následně přetíná Ještědsko-kozákovský hřbet. Po celou tuto dobu má řeka bystřinný charakter, až k Turnovu se tak střídají úseky s výrazným spádem a kamenitým řečištěm s klidnějšími úseky. Menší, levé rameno v Turnově se nazývá Malá Jizera. Od Turnova Jizera protéká otevřenou krajinou, kde má spíše mírný spád. Řeka se vlévá do Labe v Lázních Toušeň mezi Brandýsem nad Labem a Čelákovici.

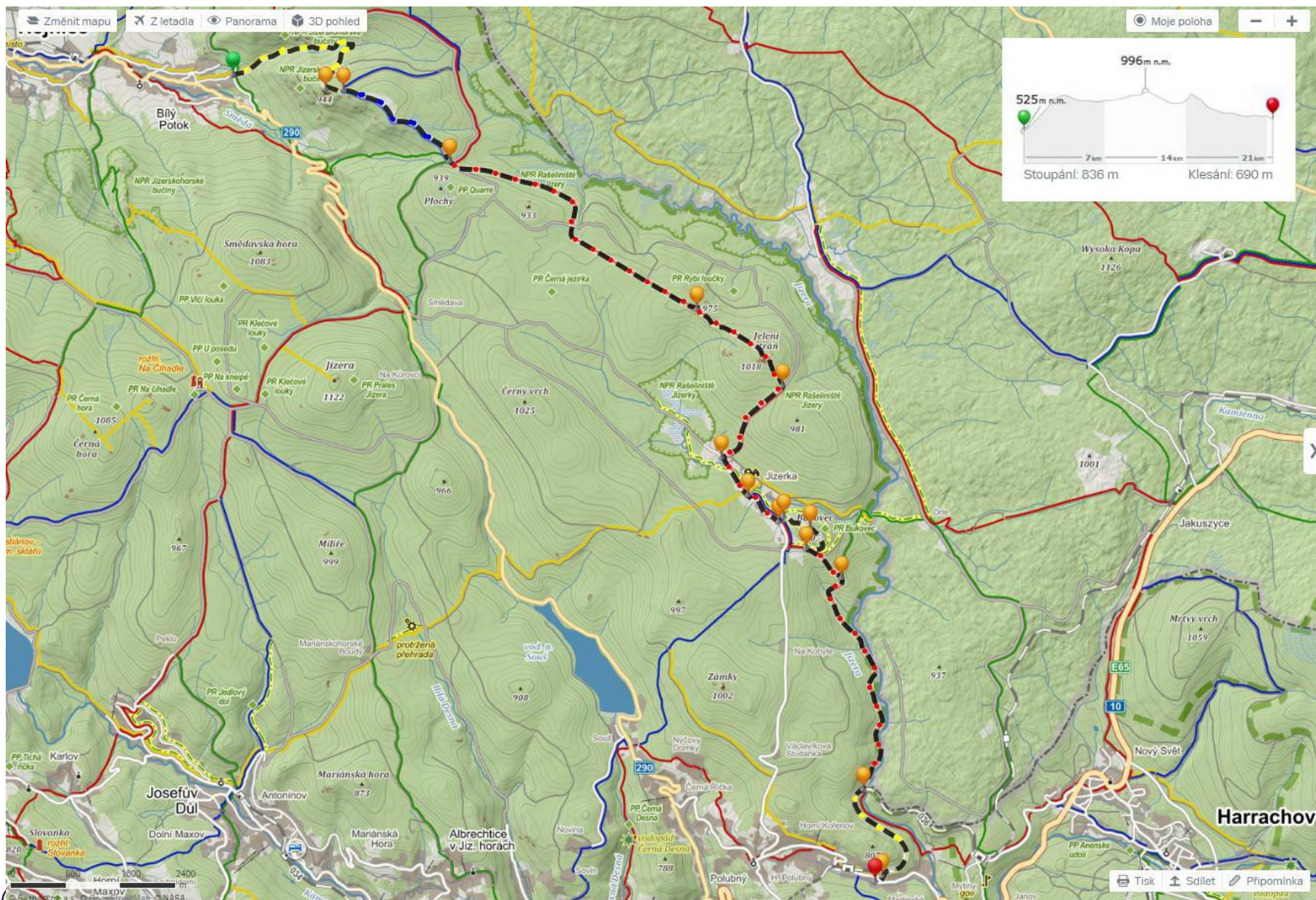
[13] **Hotel Márt** je vzdálen asi 300 m v směrem od železniční stanice Kořenov. Je zasazen do malebného Martinského údolí. **Obec Kořenov** patří k vyhledávaným rekreačním místům, pyšní se celou řadou zajímavostí a památek. K nim lze především zařadit ozubnicovou trať Tanvald – Kořenov, unikátní doklad vývoje železniční dopravy u nás. Jedná se o jedinou dosud funkční neelektrifikovanou normálně rozchodnou trať v Evropě.



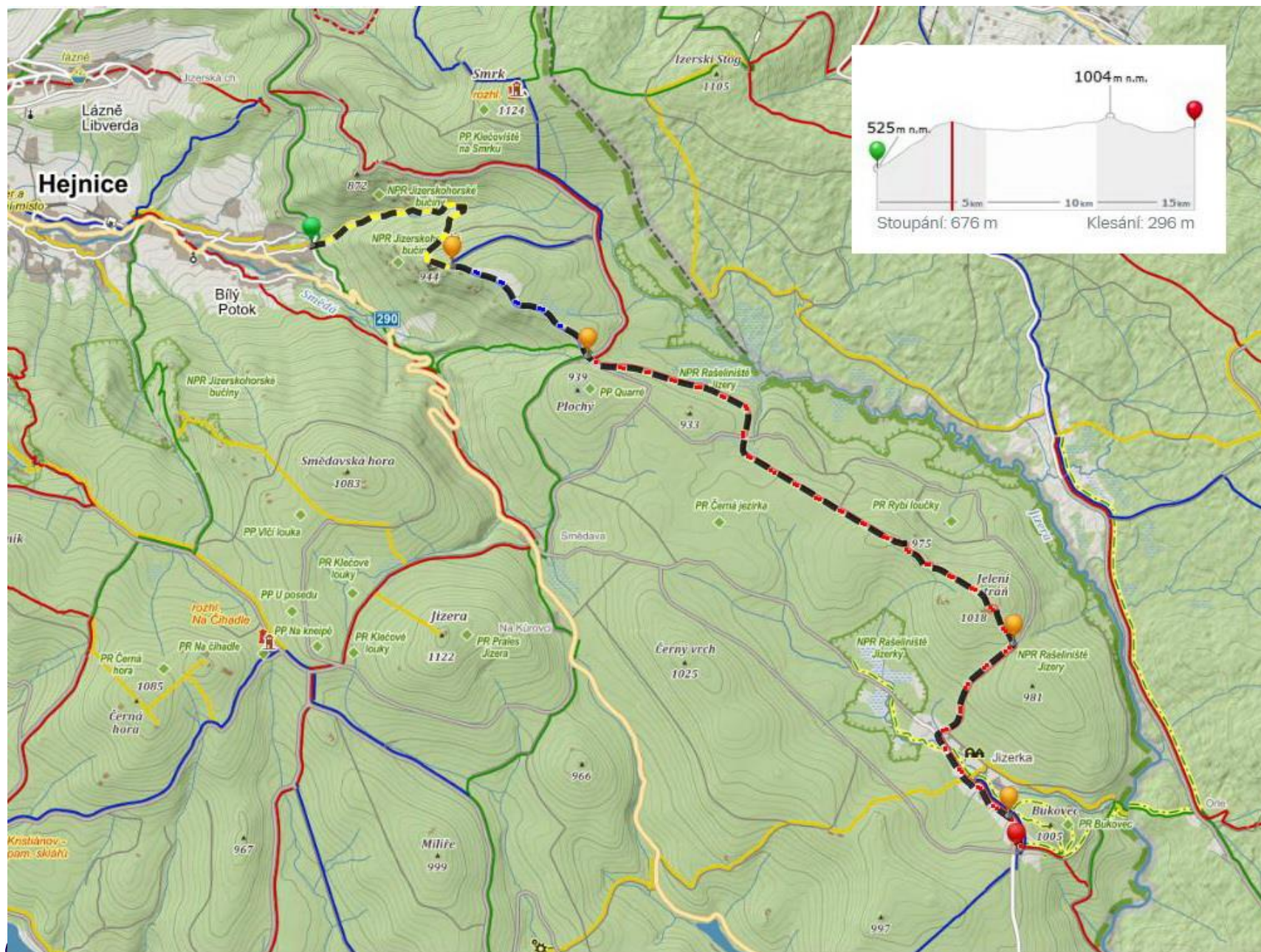
[14] **Naučná stezka Tři iseriny** seznamuje s rozmanitostí a bohatstvím přírody Jizerských hor i s historickými pozoruhodnostmi. Je nejstarší naučnou stezkou v Jizerských horách, byla založena r. 1971. Stezka má **dvanáct zastavení**, prochází **Přírodní rezervací Bukovec**, starou zlatokopeckou, sklářskou a dřevorubeckou **osadou Jizerka** a pokračuje územím Národní přírodní rezervace **Rašeliniště Jizery**. Naučná stezka je dlouhá **šest kilometrů**, a lze ji projít za dvě až tři hodiny. Stezku vás povedou **bílé čtverce se šikmým zeleným pruhem**, které jsou v místech jednotlivých zastavení označeny i příslušným číslem. Chodte pouze po vyznačených trasách.

[15] **Národní přírodní rezervace Rašeliniště Jizery** byla vyhlášena r. 1960 a nalézá se severozápadně od horské osady Jizerka na území CHKO Jizerské hory. Oblast je chráněna z důvodu ochrany porostů, květeny, rašeliniště a krajinných útvarů. Národní přírodní rezervace Rašeliniště Jizery se rozprostírá v široké ploché pánvi o průměrné nadmořské výšce 880 - 890 metrů mezi dvojicí horských hřebenů a to Vlašským a Středním Jizerským. Chráněným územím protéká potok Jizera.

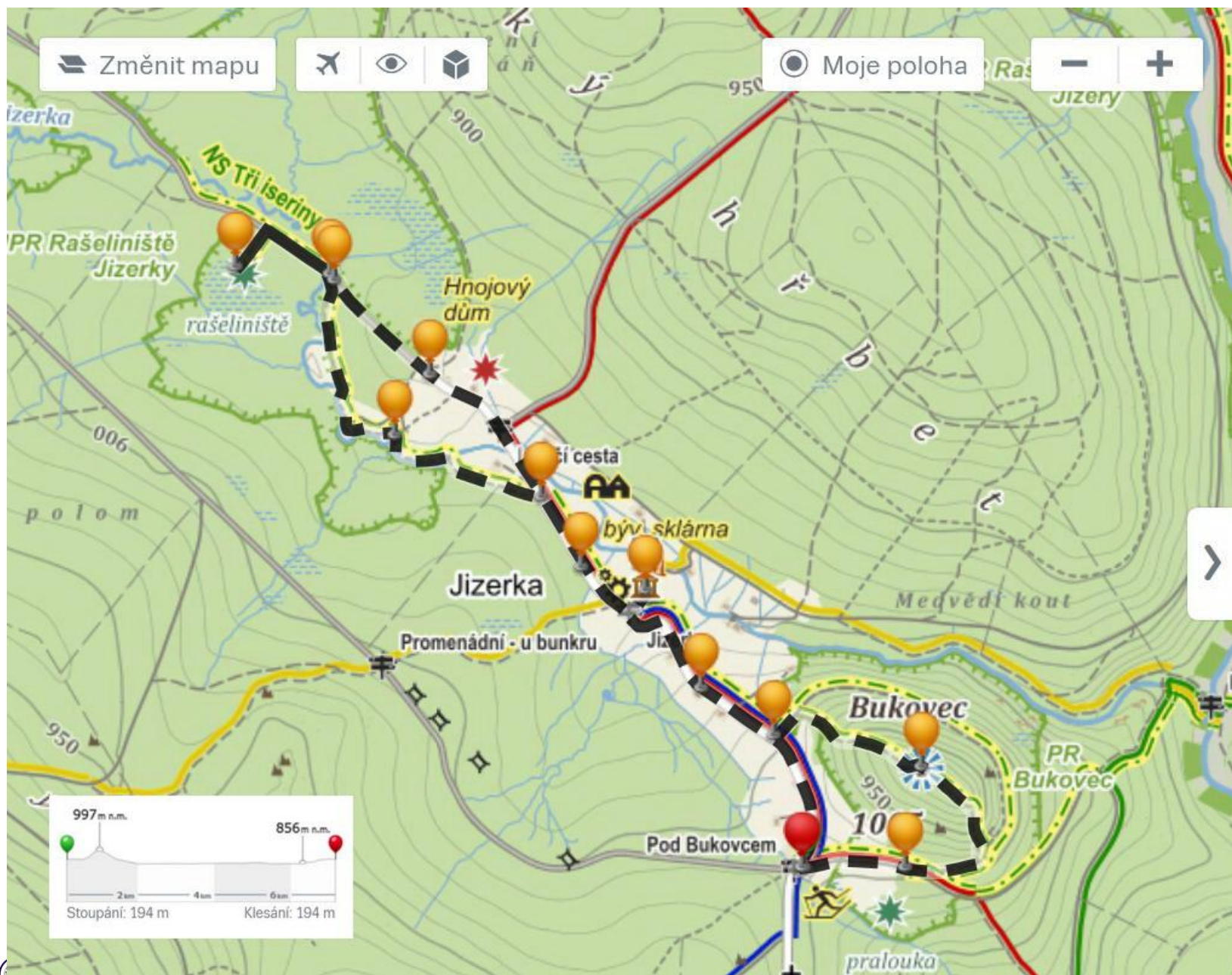
Mapové přílohy: Trasa a profil 1. skupiny



Trasa a profil 2. skupiny



Trasa a profil 3. skupiny



Parkoviště autobusu:

